

Синимекс: Интеграционный адаптер для 1С  
**Руководство по установке экземпляра ПО**

Москва 2022 г.

## 1. Установка дистрибутива

Интеграционный адаптер представляет собой подсистему, которая встраивается в конфигурацию 1С. Актуальные системные требования системы «1С:Предприятие» с текущими уточнениями опубликованы на сайте: <http://www.v8.1c.ru/requirements/>

Для первоначальной установки и настройки необходимо выполнить действия в основной базе 1С:Предприятие. Сначала в режиме 1С:Конфигуратор, затем в режиме 1С:Предприятие.

Функционально выделяются два режима работы:

- 1) В режиме настройки осуществляется определение новых событий, сервисов, корректировка и установка параметров для режима исполнения;
- 2) В режиме исполнения осуществляется штатное выполнение настроенных процессов обработки сообщений.

### 1.1. Установка подсистемы «Интеграционный адаптер» в режиме 1С:Конфигуратор

- 1) Объединить конфигурацию имеющегося прикладного решения на платформе 1С:Предприятие с конфигурацией поставки «Синимекс: Интеграционный адаптер для 1С». Все переносимые объекты включены в подсистему СИ\_ИнтеграционныйАдаптер;

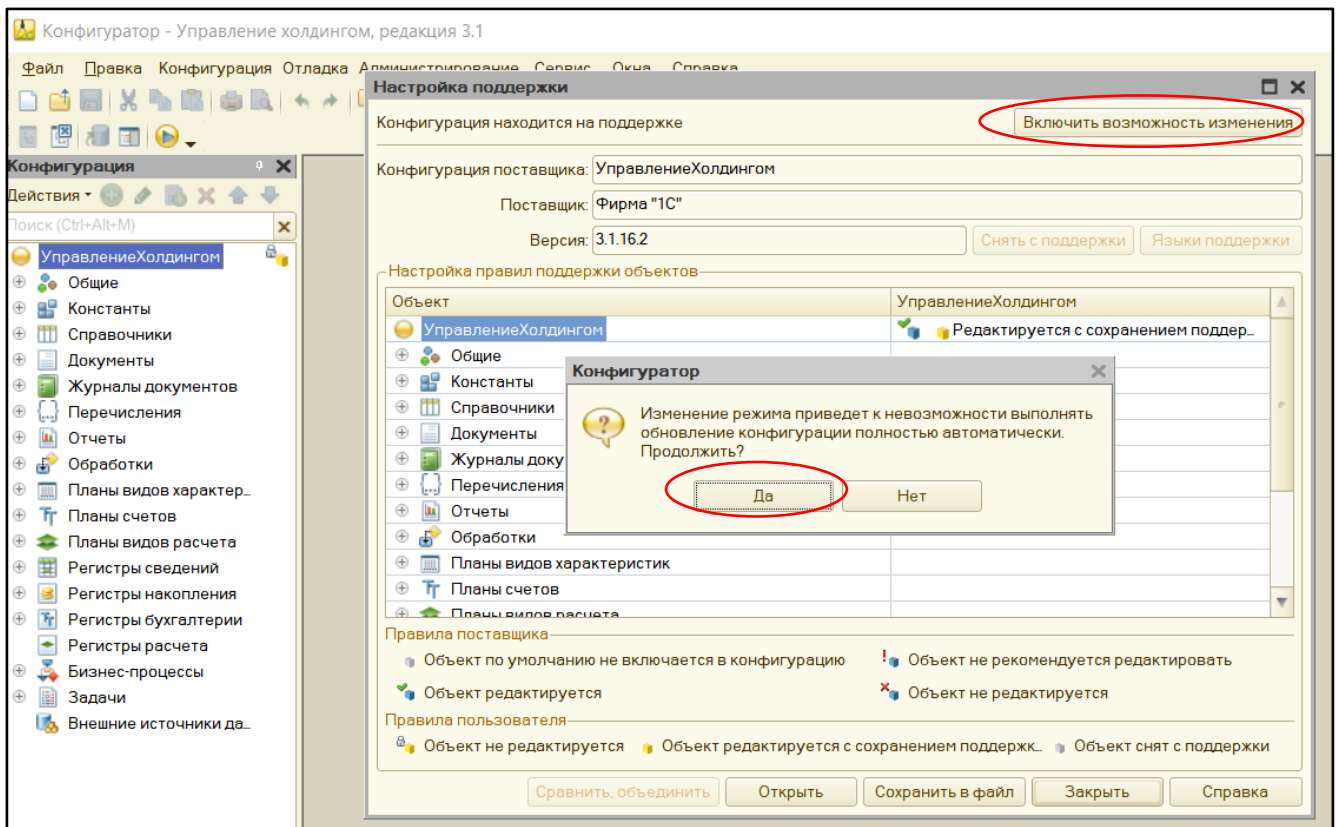
**!Порядок объединения** модуля «Синимекс: Интеграционный адаптер для 1С», далее «Модуль», с типовыми (или не типовыми) конфигурациями 1С (далее «Основная конфигурация 1С»).

**Внимание!**

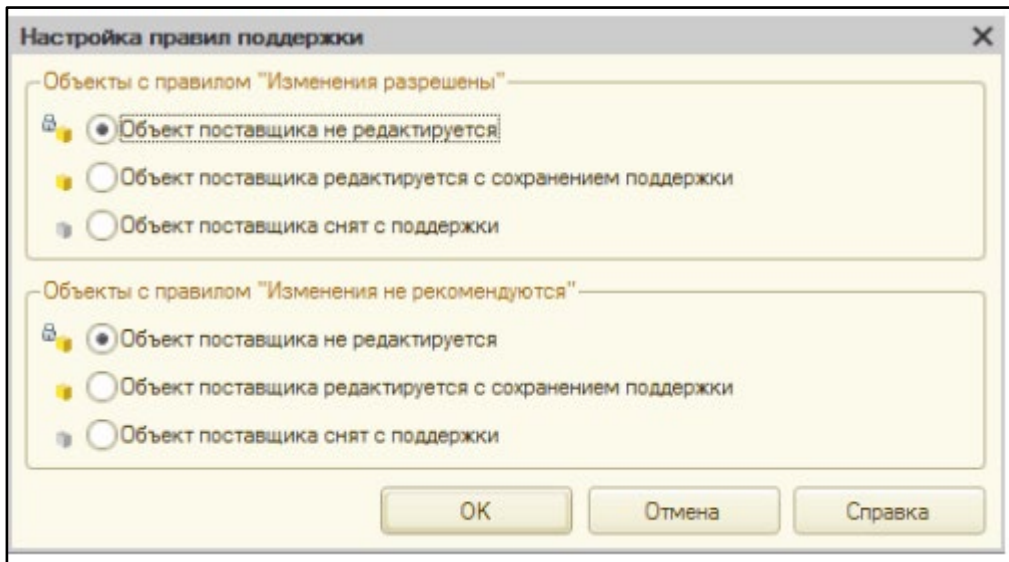
Описание процесса объединения Модуля и конфигурации 1С будет приведено на примере интеграции модуля в «1С:Управление холдингом». Действия для интеграции в другие конфигурации полностью совпадают с приведенными в настоящем руководстве.

Последовательность действий при объединении:

1. Открыть основную конфигурацию 1С в режиме «Конфигуратор».
2. Сделать архив БД: меню «Администрирование» – «Выгрузить информационную базу».
3. В исходной конфигурации необходимо включить возможность изменения. Для этого надо выбрать пункт меню «Конфигурация» – «Поддержка» – «Настройка поддержки», нажать кнопку «Включить возможность изменения» и подтвердить свои действия нажатием кнопки «Да» в окне вопроса, отображенном на рисунке

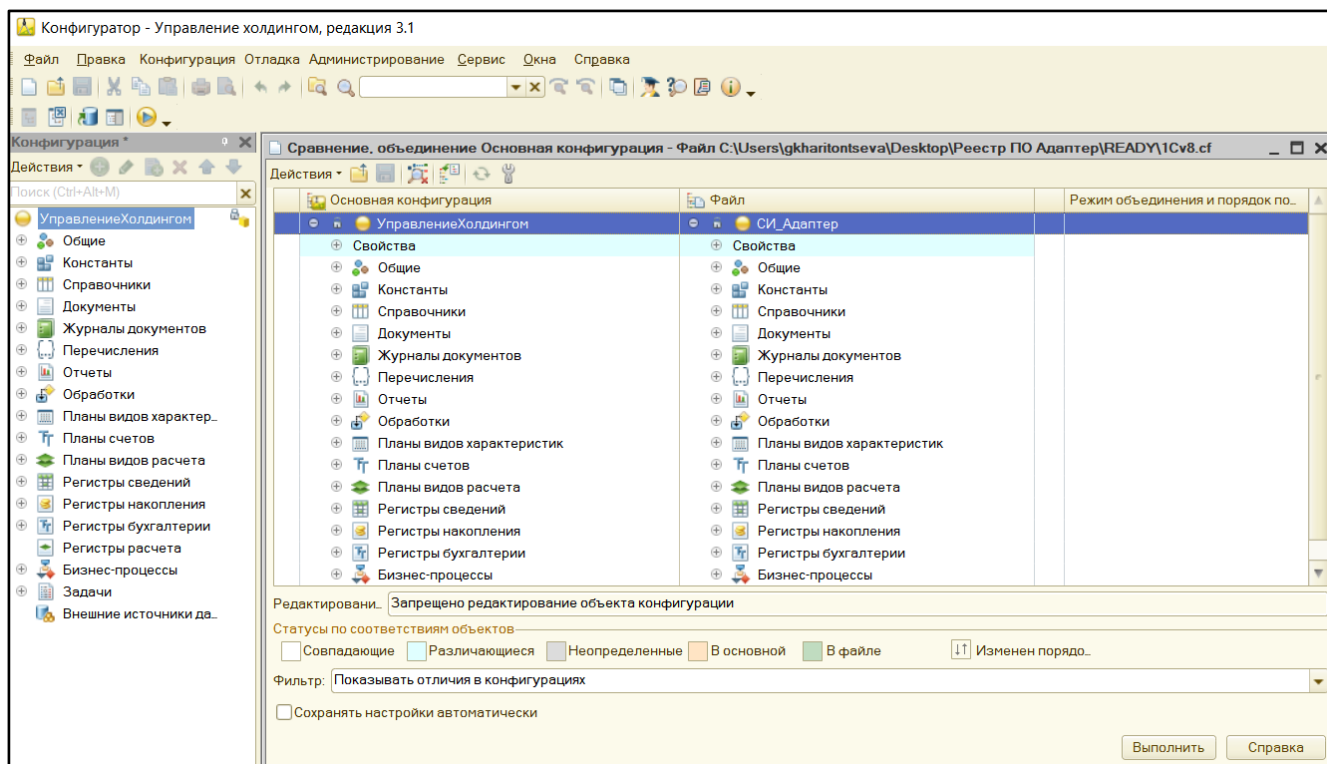


В открывшемся окне следует выполнить настройку правил поддержки в соответствии с представленным ниже рисунком.



После установки разрешений необходимо выполнить сохранение конфигурации и открыть форму сравнения и объединения с конфигурацией Модуля. Для этого:

- выбрать пункт меню «Конфигурация» – «Сравнить, объединить с конфигурацией из файла...»;
- в появившемся окне необходимо выбрать cf-файл конфигурации Модуля



■ после выбора файла конфигурации Модуля необходимо утвердительно ответить на предложение об объединении конфигурации с постановкой на поддержку.

- 2) Включить в определяемый тип СИ\_ИнтегрируемыеОбъекты все объекты Системы, которые будут участвовать в интеграции;
- 3) Добавить все объекты Системы, участвующие в интеграции, в источники подписок на событие СИ\_АдаптерПриЗаписиДокумента, СИ\_АдаптерПриЗаписиСправочника, СИ\_АдаптерПриЗаписиРегистраСведений, выбрав подписку в зависимости от типа объекта Системы;
- 4) Разработать алгоритмы инициации интеграционных событий в общем модуле «СИ\_EventManager»;
- 5) При необходимости, следует написать программный код, отвечающий за связь бизнес-логики конфигурации прикладного решения с Интеграционным адаптером для 1С.

## 1.2. Настройка подсистемы «Интеграционный адаптер» в режиме 1С:Предприятие

- 1) Все способы доставки сообщений должны быть определены в справочнике «Транспорт». Один элемент справочника соответствует одному транспорту.
- 2) Все участники интеграционного взаимодействия должны быть определены в справочнике «Информационные объекты». Один элемент справочника соответствует одному участнику.
- 3) Необходимо задать правила выгрузки объектов, правила формирования сообщения в справочнике «Правила выгрузки объектов» и справочник «Правила формирования сообщений» соответственно;
- 4) Необходимо задать правила загрузки объектов в справочнике «Правила загрузки объектов», правила разбора сообщений в справочнике «Правила разбора сообщений».
- 5) Для выгрузки массива данных в таблицу базы данных SQL заполняется соответствие полей в справочнике «Таблицы для выгрузки БД».

### 1.3. Архитектура ПО

**Таблица 1 . Основные архитектурные модули подсистемы «Интеграционный Адаптер»**

Названия модуля	Подлежит изменению	
<b>Описание</b>		
<b>СИ_Transport</b>	Нет	
<p>Определяет следующие параметры интеграционного взаимодействия:</p> <ul style="list-style-type: none"> <li>• Настройка направления транспорта (Входящий/Исходящий/Двусторонний)</li> <li>• Поддерживаются синхронный и асинхронный режим взаимодействия</li> <li>• Определение вида транспорта (HTTP/Web-сервис/Буферная таблица SQL/Другое)</li> <li>• Гибкая настройка дополнительной обработки транспорта для входящих сообщений (без разработки в 1С)</li> <li>• Переназначение модуля обработки (подключение собственной обработки из конфигуратора)</li> <li>• Настройка подключения (адрес сервера, адрес ресурса, порт, идентификация пользователя и т.д.)</li> </ul>		
<b>СИ_Core</b>	Нет	
<p>Призван обеспечить следующие функции:</p> <ul style="list-style-type: none"> <li>• Очередь входящих сообщений</li> <li>• Очередь исходящих сообщений</li> <li>• Лог ошибок обработки сообщений</li> <li>• Гибкая настройка правил обработки сообщений</li> <li>• Соответствие полей,</li> <li>• Определение типа Информационного объекта: Структура либо Объект.</li> <li>• Структура используется для выгрузки массива данных.</li> <li>• Для получения данных из системы должен быть определен запрос.</li> <li>• Объект - элемент Справочника/Документа. Для него необходимо настроить Мэппинг.</li> <li>• Хранение ID Объектов.</li> <li>• Каждый Информационный объект имеет свой идентификатор. Информационный объект соответствует одному объекту (справочник, документ) в Системе. У одного информационного объекта может быть несколько идентификаторов: идентификатор Системы, а также идентификатор любой другой Информационной системы.</li> </ul>		
<b>СИ_Mapping</b>	Да	
<p>Призван обеспечить соответствие атрибутов объектов конфигурации с объектами во внешней системе.</p> <ul style="list-style-type: none"> <li>• Поиск по идентификаторам объекта внутри базы</li> <li>• Возможность гибкой настройки при создании новых объектов</li> <li>• Возможность установки/отключения логирования ошибок</li> <li>• Установка соответствий для реквизитов объекта и табличных частей объекта с настраиваемыми алгоритмами заполнения, установки значений по умолчанию и условий заполнения полей</li> <li>• Возможность вручную установить собственную обработку разбора сообщения (без конфигуратора)</li> <li>• Валидация сообщений по XSD-схеме</li> </ul>		

Названия модуля	Подлежит изменению	
Описание		
Определяется в пользовательском режиме.		
<b>СИ_EventManager</b>	да	
Определяют запись объекта, дополнительные обработчики. Определяется в режиме конфигурирования.		